

Périodique Trimestriel N°53

1er Trimestre 2021

Bur. de dépôt : Tournai

N° d'agrégation : P801035

Ed. Resp. :

Jean-Louis Hiroux

Rue de Wisempierre 33 7500 Ere



« Servir en ta présence »

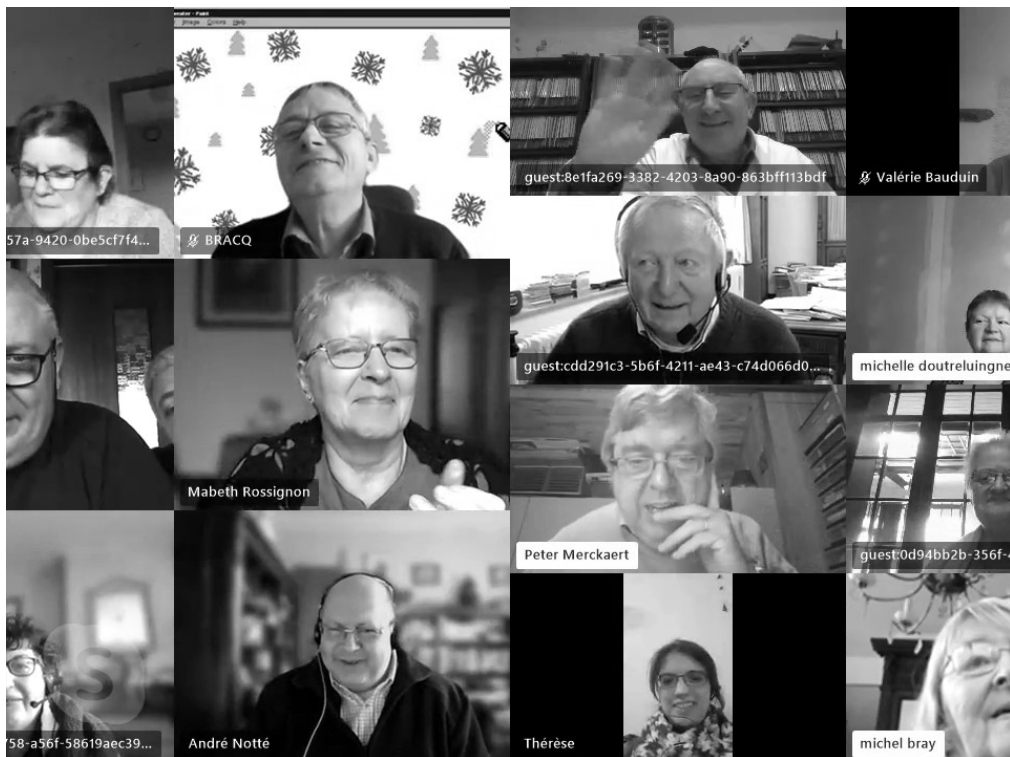
«nomcomplet»

«adresse1»

«adresse2»

«cplocalite»

«pays»



« Gardons notre lampe de service allumée »

En avant...

« **Gardons notre lampe de service allumée** », C'est ainsi que je terminais le dernier éditorial de notre numéro de décembre, plus que jamais ces paroles sont d'actualité. En ce début d'année, où nous avons tous espéré une éclaircie, nous devons constater que les mesures sanitaires sont de plus en plus dures et de plus en plus restrictives, en particulier, au niveau des voyages à l'étranger. Mais, avec le début de la vaccination, nous pouvons apercevoir, malgré toutes ces incertitudes, une petite lueur au bout du tunnel. Mais malheureusement nous ne pouvons pas savoir exactement quand nous en sortirons.

Ainsi notre Hospitalité, malgré toutes les difficultés, continue à vivre et à s'adapter. Le 1^{er} janvier, vous avez participé nombreux aux offices que nous vous avons proposé à l'occasion de la fête de Marie, mère de Dieu. Et, au début de ce mois de janvier, nous avons tenu une réunion de conseil par visioconférence, une première pour l'Hospitalité. Tous les participants, malgré l'aspect impersonnel de la technique, était content de se revoir et de se revoir en bonne santé. Nous avons pu échanger sur la situation, communiquer des informations et les perspectives de ce premier semestre 2021, sur ce qui était possible, sur ce qui était incertain, sur ce qui était impossible, la situation évoluant de semaine en semaine.

« L'espérance déroule tout, elle est petite entre ses deux grandes sœurs : la Charité et la Foi » (Charles Peguy).

Nous devons tout faire pour que la logistique de nos pèlerinages se remette en route et s'adapte à la situation actuelle.

Avec Peter et le bureau des pèlerinages, nous avons décidé de nous remettre en route. Nous ne pouvons pas accepter que, deux années de suite, notre Hospitalité ne fasse aucune activité, aucun pèlerinage. Même si les nouvelles ne sont pas très positives actuellement, nous allons vous proposer quelque chose dans ce début d'année. Mais soyez rassurés, même si nous voulons partir à tout prix, la sécurité et le respect des normes sanitaires restent nos principaux points d'attention. Nous ne ferons rien qui ne mette en danger la santé de nos pèlerins. Cependant, entre ne rien faire du tout et faire un pèlerinage comme en 2019, il y a une large marge de manœuvre.

Le principal ennemi de Lourdes dans cette phase COVID, cela sera de dire « Mais on a toujours fait comme ça ». Voilà, nous sommes obligé à penser de manière nouvelle (Dr Alexandro de Franciscis, médecin permanent du bureau des constatations médicales de Lourdes).

Faire un pèlerinage autrement

Notre pèlerinage du mois de mai, vu l'annulation du TGV faute de partenaires, est prévu actuellement de se faire en car avec un voyage de nuit. Il sera différent et adapté aux circonstances. Je vous en dirai plus dans les nouvelles de l'Hospitalité ci-dessous. Pour notre premier pèlerinage à Banneux, nous sommes encore avec une série d'incertitudes : Banneux sera-t-il ouvert ? Pourront-ils accueillir des pèlerins ? Pourrons-nous célébrer à plus de 15 ? Comme vous le voyez, il y a encore beaucoup de questions. Nous reviendrons vers vous dès que nous pourrons statuer sur ce pèlerinage. Les pèlerinages à la médaille miraculeuse à Paris ainsi que le week-end à Benoîte-Vaux avec l'Hospitalité sont toujours programmé normalement.

En paraphrasant Mgr Théas qui disait « *Entre la charité et le règlement, il faut choisir la charité.* », le Dr Alain Baty, président de l'Hospitalité de Laval, président de l'APHF nous a dit lors d'une table ronde qu' « ***Entre la charité et la peur, il faut choisir la charité. Car la peur n'est pas un chemin vers Dieu. N'ayons pas peur, Dieu nous aime.*** »

Néanmoins malgré toutes ses difficultés, gardons espoir dans l'avenir. Nous sortirons de cette crise sanitaire plus fort et nous serons vainqueurs tous ensemble de ce virus. Soyons nombreux à répondre cette année malgré les craintes et les incertitudes à l'appel de Marie pour nos frères et sœurs malades et moins valides.

Je tiens, au nom du bureau de l'Hospitalité, à vous souhaiter encore une fois, même tardivement, nos meilleurs vœux pour cette année nouvelle. Qu'elle vous apporte le bonheur, la santé, la réalisation de vos projets.

André

Le Seigneur les a pris par la main...

- Agnès CLAERHOUT, malade en juillet avec sa fille Françoise NACHTERGAELE, pèlerine régulière à Lourdes.
- Alphonsine PLUME, malade en juillet
- Jeanne SALAETS, hospitalière puis malade à Beauraing et à Banneux
- Marie-Thérèse BRACQ, malade en juillet, maman de Jean-Michel Bracq, belle-maman de Myriam d'Hondt et bonne-maman de Charles et Louise
- Emile LESIRE, malade en juillet



Naissance....

- Antoine, petit-fils de Danielle Navarre, hospitalière à Banneux et à Lourdes

Nouvelles de l'Hospitalité

Perspective 2021

Pour pouvoir repartir, un certain nombre de conditions de base doivent être remplies. Il faut, d'une part que les voyages à l'étranger soient autorisés et d'autre part que, lors du retour en Belgique, nous ne soyons pas obligés d'effectuer un test PCR et de nous mettre en quarantaine pendant 10 jours.

Pèlerinage à Banneux : Une certitude, il sera différent. En effet, juste avant Noël, nos amis alsaciens nous ont annoncé qu'ils annulaient leur venue en cette année 2021. Notre participation à ce triduum dépendra fortement des conditions sanitaires du mois d'avril et des instructions des autorités concernant les célébrations religieuses. Pour l'instant, il y a encore beaucoup d'inconnus comme je le signale dans l'éditorial. Nous serons certainement beaucoup moins nombreux que les autres années.



Pèlerinage à Lourdes en mai : Une deuxième certitude, il sera différent aussi. Les écoles qui nous accompagnent habituellement ont dû annuler leur participation vu les incertitudes qui pèsent sur ce pèlerinage et le stage qui lui est associé. Nous partirons en car. Nous voyagerons de nuit pour arriver à Lourdes le lendemain matin. Nous envisageons un programme différent qui nous permettra de nous mettre dans les pas de Bernadette, de découvrir ce qu'habituellement nous n'avons pas l'occasion de faire, de faire de nouvelles rencontres avec des acteurs de Lourdes. Il est plus que probable que nous n'aurons pas de malades à l'accueil Marie Saint-Frai, mais peut-être un nombre limité de moins valides qui pourront nous accompagner.

Pèlerinage à Lourdes en juillet : Actuellement, pour ce pèlerinage, il est trop tôt pour être certain de ce que nous pourrons faire. Nous prévoyons un programme identique aux années précédentes. Néanmoins, une partie du protocole sanitaire devra certainement être appliquée : distanciation sociale, limitation du nombre de malades, limitation du nombre des intervenants, port du masque sera sans doute un minimum.

Pèlerinage à Lourdes en août : Notre partenaire habituel de TGV (Malines-Bruxelles) a annulé son pèlerinage depuis la mi-décembre. Nous devons trouver d'autres possibilités d'association (possibilité avec Cambrai ou Liège) ou partir en car comme au mois de mai.

Comptes 2020 de l'Hospitalité

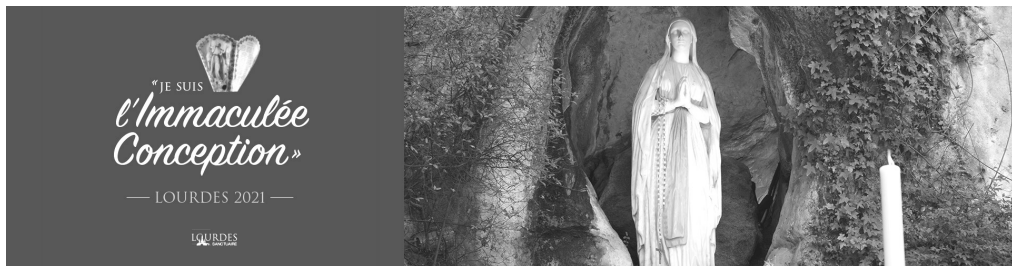
La tenue de notre traditionnelle assemblée annuelle début du mois de mars est actuellement compromise. Nous sommes en train de réfléchir si nous allons postposer cette occasion de nous retrouver ou si nous allons tout simplement la supprimer. En tout cas, vu les conditions sanitaires nous ne pouvons pas la tenir aux dates habituelles. C'est pourquoi vous trouverez ci-dessous un aperçu de notre bilan financier 2020. Il y a eu peu de dépenses par rapport aux autres années mais aussi peu de recettes. Nous terminons donc avec une perte de 3.141 €, mais expliquée par le don 2.500 € que nous avons fait à l'accueil Marie Saint-Frai et les frais de fonctionnement de notre association (assurances, la revue « Servir en ta présence », ...). Cette perte limitée et nos réserves financières (\pm 44.000 €) nous permettent d'envisager l'avenir avec sérénité.

Pour information, l'Hospitalité, deux comités d'amis de Lourdes (Tournaisis et Antoing) ainsi que les hospitaliers de Tournai ont pu rassembler au total la somme de 10.000 € pour l'Accueil Marie Saint-Frai.

Interventions de l'Hospitalité

Nous avons décidé de maintenir cette année les interventions que nous avons prévues en 2020 pour soutenir le redémarrage de nos pèlerinages. Le bureau d'hospitalité a fixé ses interventions à 30 € par les adultes et à 50 € pour les jeunes (moins de 25 ans).

Nouvelles de Lourdes



Le sanctuaire de Lourdes devient un sanctuaire national dépendant de la conférence des Évêques de France (CEF). Ce nouveau statut lui permettra de mieux répondre aux enjeux des années à venir. Le diocèse de Tarbes et Lourdes ayant des moyens humains ou financiers limités, il a semblé plus efficient que le sanctuaire soit soutenu par tous les diocèses de France afin de garantir un accueil de qualité à tous les pèlerins venant du monde entier (choix des chapelains, moyens financiers, ...). Des nouveaux statuts ont été voté par la CEF et ont été confirmé par le Vatican fin janvier définissant et précisant sa mission. La responsabilité des orientations pastorales du sanctuaire sera portée par un conseil formé de l'Évêque de Tarbes et Lourdes, mais d'autres Évêques de France dont l'Évêque métropolitaine de Toulouse.

A Saint-Frai, Alain Esparbès a pris une retraite bien méritée et est actuellement remplacé dans sa fonction de directeur par Soeur Anne-Colette.



Le geste de l'eau

Les piscines sont actuellement fermées et le resteront probablement pendant un certain temps. L'Hospitalité Notre-Dame de Lourdes avec les sanctuaires propose aux pèlerins un geste plus proche de la demande de Marie : « *Allez boire à la fontaine et vous y laver* ».

En mémoire des 18 apparitions, 18 fontaines ont été aménagées après la grotte, le long du mur, pour ce geste de l'eau. Pour faciliter l'accès à l'eau, trois rochers ont également été aménagés en fontaine. Un simple filet d'eau permet de recueillir ce qui est nécessaire pour une gorgée d'eau ou pour se laver le visage et les mains.



Ceux qui souhaitent prendre de l'eau en bouteille ou dans des bidons sont invités à se rendre au bord du Gave, au niveau des arcades, où des robinets « haut-débit » ont été aménagés à cet effet.

PAROLE BIBLIQUE

Jésus, sachant que le Père a tout remis entre ses mains, qu'il est sorti de Dieu et qu'il s'en va vers Dieu, se lève de table, dépose son vêtement, et prend un

linge qu'il se noue à la ceinture ; puis il verse de l'eau dans un bassin. Alors il se mit à laver les pieds des disciples et à les essuyer avec le linge qu'il avait à la ceinture. Il arrive donc à Simon-Pierre, qui lui dit : « C'est toi, Seigneur, qui me laves les pieds ? » Jésus lui répondit : « Ce que je veux faire, tu ne le sais pas maintenant ; plus tard tu comprendras. » Pierre lui dit : « Tu ne me laveras pas les pieds ; non, jamais ! » Jésus lui répondit : « Si je ne te lave pas, tu n'auras pas de part avec moi. » Simon-Pierre lui dit : « Alors, Seigneur, pas seulement les pieds, mais aussi les mains et la tête ! » Jésus lui dit : « Quand on vient de prendre un bain, on n'a pas besoin de se laver, sinon les pieds : on est pur tout entier. »

Évangile de Jésus Christ selon saint Jean 13, 3-10

PAROLE DE BERNADETTE

« Une seule goutte suffit. C'est la foi qu'il faut. »

GESTES PÈLERINS

BOIRE AUX FONTAINES ET S'Y LAVER. Aux fontaines, avec foi et confiance, je peux boire de l'eau de Lourdes, m'en passer sur le visage, sur les bras, sur les jambes... J'accompagne ce geste d'une prière, une demande, une supplication, une action de grâce, un merci.

RENOUVELER MA PROFESSION DE FOI BAPTISMALE. Dans le cadre d'une démarche accompagnée d'un prêtre, celui-ci peut nous inviter à renouveler notre foi baptismale, la foi de notre baptême, la foi que nous renouvelons chaque année à Pâques

Le prêtre s'adresse aux fidèles en ces termes ou d'autres semblables :

Frères et sœurs bien-aimés, (nous aussi) par le mystère pascal nous avons été mis au tombeau avec le Christ dans le baptême, afin qu'avec lui nous vivions d'une vie nouvelle. C'est pourquoi, renouvelons la renonciation à Satan que l'on fait lors du baptême, renouvelons notre profession de foi au Dieu vivant et vrai et à son Fils, Jésus Christ, dans la sainte Église catholique.

Ainsi donc :

RENONCIATION

Le prêtre :

Pour vivre dans la liberté des enfants de Dieu, rejetez-vous le péché ?

- **Oui, je le rejette.**

Pour échapper au pouvoir du péché, rejetez-vous ce qui conduit au mal ?

- **Oui, je le rejette.**

Pour suivre Jésus Christ, rejetez-vous Satan qui est l'auteur du péché ?

- **Oui, je le rejette.**

PROFESSION DE FOI

Le prêtre :

Croyez-vous en Dieu le Père tout-puissant, créateur du ciel et de la terre ?

- **Nous croyons.**

Croyez-vous en Jésus Christ, son Fils unique, notre Seigneur, qui est né de la Vierge Marie, a souffert la passion, a été enseveli, est ressuscité d'entre les morts, et qui est assis à la droite du Père ?

- **Nous croyons.**

Croyez-vous en l'Esprit Saint, à la sainte Église catholique, à la communion des saints, au pardon des péchés, à la résurrection de la chair, et à la vie éternelle ?

- **Nous croyons.**

Que Dieu tout-puissant, Père de notre Seigneur Jésus Christ, qui nous a fait renaître par l'eau et l'Esprit Saint, et qui nous a accordé le pardon de tout péché, nous garde encore par sa grâce dans le Christ Jésus notre Seigneur pour la vie éternelle. - **Amen.**

PRIÈRE

Seigneur Jésus, tu es la source de la vie, comme tu l'as dit toi-même : « Si quelqu'un a soif, qu'il vienne à moi et qu'il boive. » Tu es la source où je m'abreuve et je me lave. L'eau de la source m'a rappelé aussi mon baptême, qui fait de nous des créatures nouvelles. Viens raviver la grâce de mon baptême. Je t'en remercie de tout mon cœur.



CHANT

TU ES DEVENU ENFANT DE DIEU

(N507 - BOURGEOIS/REVEL/GOUZES/ABBAYE DE SYLVANÈS)

Tu es devenu enfant de Dieu et frère de Jésus, alléluia !

Aujourd'hui l'Esprit repose en toi et chante alléluia !

Résumé des procédures COVID *Accueil Marie Saint-Frai*



Vous trouverez ci-dessous un résumé du document qui a été rédigé par les sanctuaires et les accueils (contrôlé et certifié par le bureau Véritas) que vous pouvez retrouver en son entièreté sur le site des sanctuaires de Lourdes. Ce protocole est la réponse à la pire des situations. Nous espérons que la situation sanitaire sera plus favorable et nous permettra d'alléger la procédure.

Principe de base : Une unité COVID (une personne ou un couple ou une famille) par salle de bains

- Capacité du plateau : 40 unités (27 chambres) au lieu de 100 personnes.
- Capacité de la salle à manger : 52 personnes
- Capacité des ascenseurs : 3 personnes

Modalités pratiques :

- L'Accueil Saint-Frai s'engage à mettre à disposition des locaux conformes et du personnel formé aux normes Covid élaborées par un organisme de Certification Véritas.

- Une personne référente COVID doit être désigné par pèlerinage. Elle prendra contact avec la personne référente de Saint-Frai.
- Toute personne intervenant ou hébergeant aura été testé COVID.
- Dans certains cas médicalement requis, une bulle sanitaire pourra être créée autour de chacune des personnes hébergées. Cela implique une prise de logement et de repas des aidants dans l'espace d'hébergement et de restauration attribuées au pèlerinage.
- Les voitures bleues de HNDL seront personnalisées et attribuées à une seule personne pendant tout le pèlerinage. Elles sont désinfectées après emploi. Les chaises bleues de transfert seront retirées de la circulation.
- Des chambres d'isolement seront prévues en cas de nécessité. Un rapatriement devra être prévu dans les 24 heures.
- Les cas positifs devront être communiqués à la direction Saint-Frai pendant 15 jours après la fin du pèlerinage.
- Possibilité de logement de certains membres de l'Hospitalité et de la direction dans le bâtiment de l'hôtellerie de la communauté religieuse. Les toilettes et sanitaires communs seront fermés.

Nettoyage :

- Mettre en œuvre au quotidien le protocole d'asepsie des chambres, des tisaneries, des salles de soins, des WC communs qui nous ont été affectés.

Fiche de suivi obligatoire :

- Trois fois par jour désinfection des poignées de porte, interrupteurs, siège de toilette, robinet et lavabo.
- À chaque usage, la douche.
- Une fois par jour, les sols et le mobilier.

Salle à manger :

- Une fiche de contact pour chaque repas doit être remplie.
- Chaque convive a une place fixe pour la durée du pèlerinage.



Les miettes avec Marie !

Journée mondiale des malades ! Notre Dame de Lourdes fait signe en ce jour, deux textes au choix, les miettes que réclame la Cananéenne chez saint Marc, le miracle de Cana chez saint Jean. Deux femmes surgissent comme tisserandes pour la Vie :

"Elle se jeta à ses pieds... elle lui demandait qu'il chasse le démon hors de sa fille.

Seigneur, les petits chiens aussi sous la table mangent les miettes des enfants !" et Jésus lui dit : "A cause de cette parole, va, le démon est sorti de ta fille."

Ne seraient-ce que des miettes !

Sa mère dit à ceux qui servaient : "faites tout ce qu'il vous dira !"

« à ceux qui servaient »

On n'imagine mal une femme ramasser des miettes à côté de petits chiens des grands de ce monde pour nourrir ses enfants et pourtant, cette femme est prête à tout par amour pour sa fille. **Seigneur, les petits chiens aussi sous la tables...**

On n'imagine encore plus mal une femme parler à ceux qui servent à une noce alors que le maître est là, et pourtant saint Jean insiste et les serviteurs sont prêts pour la parole : *Jésus dit à ceux qui servaient : Remplissez les jarres !"*

C'est dire la puissance de vie, de salut qui émane de Jésus puisque même des miettes de pains ont puissance de salut !

Simple récit qui ne demande aucune explication, aucun coup de chiffon ! C'est un fait inouï : là où Jésus passe, sa présence suscite **la foi qui met en route tous les brancards de Palestine !**

A Cana, sa Parole fait ce qu'il dit. Premier signe de puissance, de création, de révélation. Marie est là et le montre comme **serviteur !**

Que nous manque-t-il alors ?

- **De simples miettes** : un mot, une parole, le sourire d'un frère, d'une sœur, la participation aux sacrements, un service rendu... à nous de **reconnaître une miette en passant** !
- **La foi** : "*ce que vous avez fait au plus petit des miens, c'est à moi que vous l'avez fait !*" Oui, ton frère, c'est le Christ !
- **la foule de brancards** : chacun cache son handicap aujourd'hui, et pourtant, tous nous sommes bien cabossés, boiteux, aveugles, manchots, sourds ou sans souffle... mais **peut-être trop fiers ou orgueilleux pour nous laisser porter à portée d'une miette** !
- **Marie**, Présence aimante de mère qui voit le manque et conduit au Fils !

Une seule miette pour être sauvés !

Tous ceux qui servaient, que Marie voient et qu'elle suscite...

Ne rêvons pas ! **Le salut, c'est la Croix**, la Croix traversée, la Croix victorieuse, pas un petit slogan de pub qui fait des sous !

Alors, oui, soutenons-nous dans la foi, avec Marie à nos côtés, pour oser courir pleins d'espérance au devant du salut, de Celui qui nous dit au secret du cœur : "*Je t'aime, je donne ma vie pour toi !*"

Debout ! Il est là !

Faites tout ce qu'il vous dira, vous qui le servez !

*Mère Marie-Madeleine, prieure
Monastère Sainte Bathilde, Vanves*



Le mot de François

Nous sommes les sarments d'une même vigne, nous sommes des vases communicants : le bien et le mal que chacun fait retombe sur les autres. Lorsque nous restons en Dieu, nous nous rapprochons des autres et lorsque nous nous rapprochons des autres, nous restons en Dieu. 25/01/2021

Jésus parle de Dieu à tous, là où ils sont : il parle « en passant le long de la mer » à des pêcheurs « en train de jeter les filets » (Mc 1,16). Il s'adresse à des personnes dans les endroits et dans les moments les plus ordinaires. Voilà la force universelle de la Parole de Dieu. 24/01/2021

Prier, c'est allumer une lumière dans la nuit. La prière nous réveille de la tiédeur d'une vie horizontale, élève notre regard vers le haut, rend attentifs au Seigneur ; elle permet à Dieu de rester proche de nous. Pour cela, elle nous libère de la solitude et donne l'espérance. 15/12/2020



Appel au paiement des cotisations

Si vous le pouvez, n'hésitez pas de régler votre cotisation, en versant 6 € sur le compte de l'Hospitalité :

BE18 3631 3325 1465 - BBRU BRBB

Rue des Jésuites 28 à 7500 Tournai

Pour rappel, la cotisation permet de financer les moyens de communication de notre association : le site Internet, cette revue, ...



En fonction des conditions sanitaires et des autorisations des autorités civiles :

- L'assemblée annuelle de l'hospitalité, ainsi que la récollection est reportée à une date ultérieure.
- Triduum des malades à Banneux du 12 au 16/04
- Paris 1 jour - 24/04
- Lourdes - Mai du 14/05 au soir au 20/05 matin
- WE monastique à Benoîte-Vaux du 29 au 31/05
- Réunion préparatoire du mois de juillet - 10/07
- Lourdes - Juillet du 15/07 au 21/07
- Réunion préparatoire du mois d'août - 07/08
- Lourdes - Août du 12 au 16/08
- Fête de la Solidarité - Havré - 04/09 (A confirmer)
- Retraite de l'Hospitalité - Rixensart - (A fixer)

